

Die Eichdauer für Kaltwasserzähler in Deutschland beträgt 6 Jahre

Die Eichfrist regelt Anhang 7 der Mess- und Eichordnung.

Gemäß MessEG § 34 (2) beträgt die Gültigkeitsdauer der Eichung ein Jahr oder mehr, beginnt die Gültigkeitsdauer mit Ablauf des Kalenderjahres, in dem das Messgerät zugelassen wurde.

Beispielsweise ein Kalt-Wasserzähler mit Eichjahr 2023, plus sechs Jahre, zum Jahresende, die Eichung ist also gültig bis 31.12.2029.

Das Kauf- oder Einbaudatum ist belanglos, es ist nur das auf dem Messgerät gekennzeichnete Eichjahr zu berücksichtigen. In diesem Beispiel muss das Messgerät bis spätestens 31.12.2029 durch ein neu geeichtes Gerät ersetzt werden.

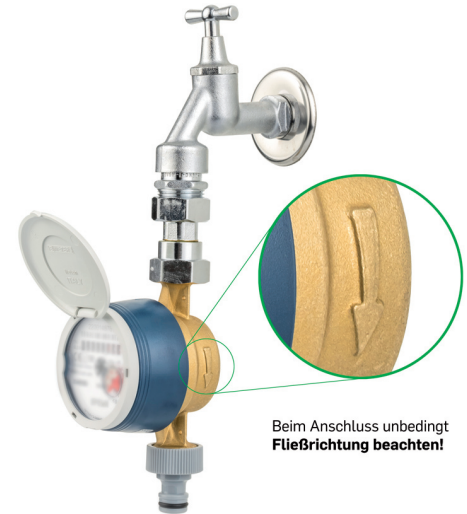
SPEWA
Handel für Haustechnik

Bei Fragen zu der Technik oder der Montage steht Ihnen ein Ansprechpartner unter E-Mail: verkauf@spewa.de zur Verfügung.

Technische Änderungen vorbehalten. Für etwaige Irrtümer und Druckfehler übernehmen wir keine Haftung.

Montageanleitung
Zapfahn-Wasserzähler

SPEWA
Handel für Haustechnik



Lieferumfang:

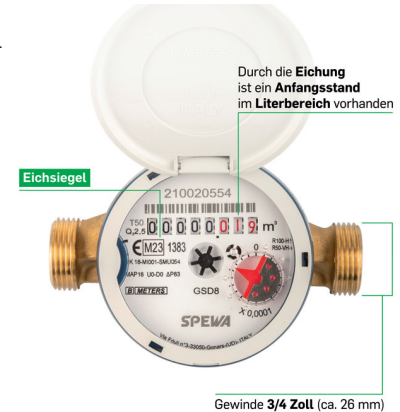
- Wasserzähler Kaltwasser 110 mm ¼ Zoll AG / ½ Durchfluss. Leistung Q3 = 2,5 (Alt QN 1,5)
- Schutzdeckel bei Modell 100006 + 007 montiert, Modell 100045 ohne Haube
- Spezielle Doppelverschraubung ¾ IG verchromt
- Beipack mit zwei Dichtungen und Verplombungsmaterial

Montage des Zählers:

1. Doppelverschraubung einseitig an dem geschlossenen Zapfhahn montieren mit starrem Ende, dazu erste Flachdichtung aus dem Beipack verwenden.
2. Zähler in Fließrichtung (**Pfeil auf dem Gehäuse beachten!**) an der zweiten Verschraubung befestigen. Zweite Dichtung aus Beipack verwenden.
3. Kein Hanf- oder Teflonband verwenden, dieses verstopft den Zähler.
4. Verschraubungen handfest anziehen und Zähler ausrichten wie gewünscht. Dazu ist das **Zählwerk um 360 Grad** drehbar.
5. Verschraubungen mit geeignetem Werkzeug festziehen.
6. Installation auf Dichtigkeit überprüfen.
7. Plombierung: Dazu den Draht durch die Öffnungen an der Verschraubung und am Zähler ziehen und Quetschplombe anbringen und verschließen.
8. Schlauchtülle mit Dichtung am Auslauf montieren.
9. Funktionsprüfung durchführen, dabei Zapfhahn langsam öffnen.

Eichung / Zulassung:

Der Zähler ist im Jahr des Kaufes zugelassen. Die Zulassung / Eichung finden Sie unter dem Glas auf dem Zähler selbst. So wie es die Eichbehörde vorschreibt. Sie finden diese in dem Kürzel CE M23 1383. Dabei ist die Zahl 23 die Jahreszahl der Zulassung. Ab diesem Jahr gilt die Eichzeit. Ein gesondertes Schriftstück wird nicht benötigt.



Nutzung des Zählers:

Der Gartenwasserzähler ist geeignet, einen maximalen Verbrauch von 3125 Liter in der Stunde zu erfassen. Dies ist ausreichend für eine normale Nutzung im Garten. Sollte ein Schwimmbad oder Teich mit dem Zähler befüllt werden, kann es dort, je nach Vordruck, zu einer Überlastung kommen und der Zähler wird beschädigt. Wir empfehlen dort, den Zähler nicht unter Volllast zu betreiben oder auf ein größeres Modell auszuweichen. Bei Frostgefahr sind alle Anbauten, in Fließrichtung zu entfernen (z.B. Gardena) und der Zähler ist drucklos zu schalten.